

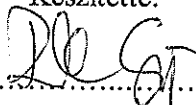
Budapesti Gazdasági Szakképzési Centrum
1074 Budapest, Dohány u. 65.

TŰZVÉDELMI SZABÁLYZAT

Budapesti Gazdasági Szakképzési Centrum
Pestszentlőrinci Technikum
1184 Bp. Hengersor u. 34.

2023. augusztus 14.

Készítette:



.....
Reznicek György, tűzvédelmi előadó

Eng. sz.: BM TTK 812/1991 (1991. június 20.)

BM Tűzoltó Kiképző Központ 1033 Bp. Laktanya u. 33.

TŰZVÉDELMI SZABÁLYZAT

A TULAJDONOSI JOGOKKAL KAPCSOLATOS INFORMÁCIÓ

A jelen dokumentum által tartalmazott információ Budapesti Gazdasági Szakképzési Centrum Pestszentlőrinci Technikum tulajdona. Sem az információ, sem pedig a dokumentum nem sokszorosítható, illetve nem mutatható be illetéktelen személynek és nem terjeszthető az intézmény igazgatójának engedélye nélkül.

A jelen dokumentum által tartalmazott információ változhat. Az új változatok ismételt kiadásra kerülnek.

Az Országos Tűzvédelmi Szabályzatról szóló 54/2014. (XII. 5.) BM rendelet módosításáról szóló 8/2022. (IV. 14.) BM rendelet hatálybalépésekor folyamatban lévő ügyekben az építető, beruházó választhatja e rendeletnek a Mód R.-rel megállapított rendelkezéseinek alkalmazását.

Dokumentációkezelés

Cím: Tűzvédelmi Szabályzat

Módosítások:

Megnevezés	Dátum	Hatályba helyezése

A dokumentáció 34 számozott oldalt és benne 5 db mellékletet tartalmaz.

TŰZVÉDELMI SZABÁLYZAT

TARTALOMJEGYZÉK

A TULAJDONOSI JOGOKKAL KAPCSOLATOS INFORMÁCIÓ.....	2
HATÁLYBALÉPÉS.....	5
I. FEJEZET	6
ÜGYREND	6
A kancellár tűzmegelezési feladata és jogköre	6
A Centrum főigazgatójának feladat-, és jogköre	6
A Centrum gazdasági vezetőjének feladat-, és jogköre.....	6
A Centrum fejlesztési vezetőjének feladat-, és jogköre.....	6
A Centrum műszaki ügyintéző tűzvédelmi feladata	6
A karbantartásért felelős műszaki vezető feladatköre	6
Az intézmény igazgatójának feladatköre	7
A tűzvédelmi szakember feladata.....	7
Az új belépők oktatásért felelős személy feladata	8
A tűzvédelmi ellenőrzéssel, karbantartással megbízott személy kötelezettsége.....	8
Osztályfőnökök, tanárok feladata	8
A további munkavállalók (óraadó tanárok) tűzvédelmi kötelezettségei.....	9
A tanulók, diákok tűzvédelmi kötelezetei, tudnivalói.....	9
Az intézmény területét bérlők tűzvédelmi kötelezettségei.....	9
II. FEJEZET	10
ESETI HASZNÁLATI SZABÁLYOK	10
Általános szabályok.....	10
A használatra vonatkozó általános tűzvédelmi szabályok	10
Helyiségek használatára vonatkozó előírások.....	11
Tűzoltási út, közlekedési, menekülési és egyéb utak	11
Irodák, tantermek.....	11
Közlekedő folyosó, lépcsőház	11
Tornaterem	12
Iráttár.....	12
Raktárak	12
Szerver helyiségek.....	12
Portaszolgálat helyisége	12
Vizes blokk, fürdő.....	12
Szabadtéri parkoló	12
III. FEJEZET.....	13
TŰZVESZÉLYES TEVÉKENYSÉG SZABÁLYAI	13
Dohányzás és kapcsolatos nyílt láng, gyújtóforrás használata	14
IV. FEJEZET	15
ÉGHETŐ FOLYADÉKOK ÉS GÁZOK HASZNÁLATI SZABÁLYAI	15
Éghető folyadékok tárolása	15
A fokozottan tűz- vagy robbanásveszélyes osztályba tartozó anyagok tárolási előírásai.....	15
ELLENŐRZÉS, KARBANTARTÁS	16
Tűzoltó készülék karbantartása és felülvizsgálata	16
A kisfeszültségű erősáramú villamos berendezések időszakos tűzvédelmi felülvizsgálata....	17
Világító és villamosberendezés	18

TŰZVÉDELMI SZABÁLYZAT

V. FEJEZET	19
AZ OKTATÁSSAL ÉS SZEMLÉVEL KAPCSOLATOS FELADATOK	19
Tűzvédelmi oktatás	19
Tűzriadó gyakorlat	19
Tűzvédelmi ellenőrzések, szemlék	20
VI. FEJEZET	21
A TŰZJELZÉSSSEL, TŰZOLTÁSSAL KAPCSOLATOS FELADATOK	21
A munka befejezésével kapcsolatos teendők	21
A tűzjelzéssel kapcsolatos általános tudnivalók	21
A tűz oltásával kapcsolatos előírások	22
I. SZ. MELLÉKLET	23
Tűzvédelmi okmányok	23
II. SZ. MELLÉKLET	24
Tűzvédelmi oktatási nyilatkozat	24
III. SZ. MELLÉKLET	25
TŰZVÉDELMI BIRSÁG	25
IV. SZ. MELLÉKLET	30
KIÜRÍTÉS SZÁMÍTÁS	30
V. SZ. MELLÉKLET	32
TŰZRIADÓ TERV	32

TŰZVÉDELMI SZABÁLYZAT

HATÁLYBALÉPÉS

A tűz elleni védekezésről, a műszaki mentésről és a tűzoltásról szóló 1996. évi XXXI. tv. és a végrehajtására kiadott (és a 30/2019 (VII. 26.) BM rendelettel módosított) 54/2014. (XII. 5.) BM rendelet az Országos Tűzvédelmi Szabályzat – továbbiakban OTSZ – kiadásáról, a módosított 30/1996. (XII.6.) BM rendelet a tűzvédelmi szabályzat készítéséről, a 45/2011 (XII. 7.) BM rendelet a tűzvédelmi szakvizsgáról, valamint a 259/2011. (XII. 7.) Korm. a Tűzvédelmi Bírásgról szóló rendelet alapján a jelen Tűzvédelmi Szabályzatban foglalt előírások végrehajtását teljes körűen elrendelem.

A szabályzat területi hatálya:

kiterjed az oktatási intézmény teljes területére (épület és udvar), melyben az ott lévő személyek szervezeten munkát végeznek ill. ideiglenesen tartózkodnak.

Személyi hatálya:

az intézmény munkavállalói állományára, tanulóira, a beszállítókra, rendezvény esetén a szülőkre és a meghívott vendégekre, valamint a területen eljáró ideiglenesen ellenőrzést végző hatósági szervekre is.

Időbeli hatálya:

Érvényessége a dokumentum aláírásától annak visszavonásáig tart.

A Szabályzat vonatkozó szakaszait oktatás keretén belül, ill. elektronikus vagy digitális formában meg kell ismertetni a munkavállalókkal, a tartalmát elérhetővé kell tenni.

A szabályzat be nem tartása bírságolási, ill. büntető eljárást vonhat maga után. vagy elektronikus vagy digitális formában meg kell ismertetni

 Kancellár		 Főigazgató
 Igazgató		 Munkavédelmi képviselő

I. FEJEZET

ÜGYREND

Tűzmegelőzési feladatkörök

A kancellár tűzmegelőzési feladata és jogköre

Felelős az intézmény vonatkozásában a törvényi, ágazati jogszabályok és belső utasítások előírásainak betartásért és betartatásáért, azok ellenőrzéséért, továbbá tűzbiztonságot érintő műszaki és üzemeltetési tevékenység irányításáért. Gondoskodik a Centrum és tagintézményei számára a tűzvédelemmel összefüggő kiadások anyagi fedezetének biztosításáról.

A tűzvédelmi szakmai feladatok koordinálására felelőst nevez ki, a létesítményi szabályzatokat hatályba helyezi és az igazgatókon keresztül ellenőrzi azok betartását.

A Centrum főigazgatójának feladat-, és jogköre

Felelős a centrum és a tagintézményeinek vonatkozásában a szakszerű és törvényes működésért. Feladata az általa vezetett nevelési oktatási területen – a kancellár egyetértésével – az oktatási tevékenység tűzvédelmi fejlesztése. A feladatkörébe tartozó szakmai dokumentációk, belső szabályzatok előkészítése, jóváhagyása.

A Centrum gazdasági vezetőjének feladat-, és jogköre

Feladata az intézmény egészére vonatkozóan a tűzvédelemmel kapcsolatos tervezett költségvetés pénzügyi ütemezése. Végrehajtás után a szabályos felhasználás és teljesítés ellenőrzése.

A Centrum fejlesztési vezetőjének feladat-, és jogköre

A kancellár megbízásából a tűzvédelmi feladatok koordinálása a tagintézményein belül. Jog-, és hatáskörébe tartozik a Tűzvédelmi Szabályzat szakmai előkészítése. Felelős a munkaterületek vonatkozásában a tűzvédelmi feladatok betartásáért és annak betartatásáért.

A Centrum műszaki ügyintéző tűzvédelmi feladata

Kapcsolattartás és műszaki tartalmú kérdések egyeztetése a tűzvédelmi szakemberrel, figyelemmel a tagintézmények érdekeire. Figyelemmel kíséri továbbá a hatósági szemlék jegyzőkönyveiben szereplő észrevételek maradéktalan kijavítását.

A karbantartásért felelős műszaki vezető feladatköre

Felelős a Centrum intézményein belül a tagintézmények műszaki biztonságáért, feltárt és tudomására jutott hiányosságok ütemezéséért és azok kijavításáért.

Feladata továbbá a Katasztrófavédelmi hatósági szemle befejeztével a nyilvántartás felvezetése. A hatósági bejárások alkalmával tett észrevételek határidőre történő kijavítása, pótlása, helyreállítása és a hibalista alapján a feladatsor nyomon követése. Az intézmény vezetőivel az adat egyeztetés és kapcsolattartás.

TŰZVÉDELMI SZABÁLYZAT

Az intézmény igazgatójának feladatköre

Közvetlenül felelős a működési területén a tagintézmény vonatkozásában a jogszabályoknak megfelelő tűzvédelmi helyzet megtartásáért. A tűzvédelmi szabályokat, előírásokat felhívás, vagy intézkedés nélkül köteles megtartani, és a tagintézmény vonatkozásában azok végrehajtásáról intézkedni, illetve a végrehajtást ellenőrizni. A tűzvédelmi előírásokat be nem tartókkal szemben fegyelmi eljárást folytat le.

Köteles a tűzvédelmi hatóságnál a tűzvédelmi helyzetre kiható minden olyan tevékenységet bejelenteni, mely az általa felügyelt intézmény területén bekövetkezik (pl. tűzriadó gyakorlat).

Gondoskodik a tűzvédelmi hatóságoktól függetlenül, a belső tűzvédelmi szemlék megtartásáról, az ott feltárt hiányosságok haladéktalan, ill. ütemezett kijavíttatásáról.

A munkatársak vonatkozásában köteles a rendszeres feladatokat munkaköri kötelezettségként meghatározni, a feladatok végrehajtását ellenőrizni. Távolléte esetén minden rá háruló feladatot a megbízottja (megbízott helyettese) lát el.

A tűzvédelmi szakember feladata

Tevékenységet a vállalkozási szerződés szerint a megbízó érdekében látja el. Elősegíti az intézménynél a tűzvédelmi szabályok végrehajtását, illetve érvényre juttatását, hiányosságok esetén intézkedik annak megszüntetéséről, szükség esetén felelősségre vonást kezdeményez. Napra kész állapotban tartja az intézmény Tűzvédelmi Szabályzatát. Feladata az éves ismétlődő, valamint a rendkívüli és pótlólagos tűzvédelmi oktatások megtartása a kidolgozott tematika alapján. Az intézményben, ill. azon kívül időszakonként megtartandó alkalomszerű kulturális és/vagy sportrendezvényekre vonatkozó tűzvédelmi előírások, biztonsági intézkedések meghatározása a rendezvényt szervező kérésére. Figyelemmel kíséri a létesítmény villamos biztonsági és tűzvédelmi eszközök és berendezések felülvizsgálatának meglétét és azok lejáratí idejét, továbbá figyelemfelhívásra kötelezett a feltárt hiányosságok határidőre történő kijavíttatására és dokumentálására.

Részt vesz a tűzvédelmi hatóságok és felügyeleti szervek bejárásain, ellenőrzéseiben, illetve szemléin, előzetesen felkészül a szemle hatékony lebonyolítására. Az előzetesen információként megküldött külső vállalat által végzett tűzveszélyes tevékenységre kiadott engedélyt láttamozza és azt felelősen a helyi adottságoknak megfelelően kiegészíti.

Megbízása kiterjed a tudomására hozott fejlesztések, beruházások előkészítése és megvalósítása kapcsán a tűzvédelmi szabályok, előírások érvényre jutásának elősegítésére. A munkája során a tárolás szabályainak, a műszaki üzemi területen közlekedési, menekülési utak, közművek, védelmi eszközök és berendezések szabadon és üzemkész állapotban tartásának figyelemmel kísérése. Tűzvédelmi bejárások során a dohányzási tilalom megtartatásának időszakos ellenőrzése. Szabálytalanság esetén javaslatot tesz az intézmény vezetése részére.

TŰZVÉDELMI SZABÁLYZAT

Az új belépők oktatásért felelős személy feladata

Az újbelépő dolgozó tűzvédelmi oktatásának meglétét a megbízott munkafelvételt ügyintéző munkatárs biztosítja a következők szerint:

Az új munkavállaló belépésekor a Szabályzat II. mellékletében található „Tűzvédelmi oktatási nyilatkozat” tartalmának elolvasása után, két példányban történő aláírása. A munkavállaló aláírásával igazolja annak tudomásul vételét. A második példány a dolgozó tulajdona. A nyilatkozat az éves oktatási dokumentum szerves része. Az igazgató kérésére meghatározott időpontban a tűzvédelmi előadó haladéktalanul szóbeli oktatást tart az újfelveleles adminisztratív, ill. technikai állományba felvett munkavállalók részére.

A tűzvédelmi ellenőrzéssel, karbantartással megbízott személy kötelezettsége

A megbízás kiterjed az OTSZ-ben (Országos Tűzvédelmi Szabályzat) meghatározottak alapján a létesítmény tűzvédelmi rendszereinek, berendezéseinek és eszközeinek üzemeltetési ellenőrzésének figyelemmel kísérése, lebonyolítása és annak dokumentálása, figyelemmel a határidők megtartására. Feladata továbbá napi tevékenysége során a rendellenességek, hiányosságok jelzése, ill. elhárítása a fent említett munkálatokkal kapcsolatban.

Tűzvédelmi műszaki berendezés	Üzemeltetési ellenőrzési ciklusidő	Időszakos felülvizsgálati ciklusidő
Tűzoltó készülék	3 hónap (+ 1 hét)	6-12 hónap (+ 1 hó) 5 – 10 év (+ 2 hó)
Fali tűzcsap	6 hónap (+ 1 hét)	12 hónap (+ 1 hét)
Biztonsági világítás, korábbi előírások szerinti irányfényvilágítás	3 hónap (+ 1 hét)	12 hónap (+ 1 hét)

Az üzemeltetési ellenőrzésért az igazgató által megbízott személy a felelős.

A rendszeres felülvizsgálatok elvégzéséért vállalkozói szerződésben megbízott szakcég felel.

Osztályfőnökök, tanárok feladata

A tanév megkezdésekor a kiadott szakmai tematika alapján a tanulók felkészítése és igazolt dokumentálása – a rájuk tartozó mértékben – az oktatási intézményre vonatkozó tűzvédelmi előírásokra kiterjedően (elektronikus napló, osztályonkénti aláíró ív).

Feladatuk továbbá ismeretlen időpontban előálló tűzriasztás (bombariadó) esetén a felügyeletükre bízott tanulók előírt útvonalon történő veszélymentes helyre való vezetése.

TŰZVÉDELMI SZABÁLYZAT

A tanulók biztonságáért az óraadó tanár felel. Az évenkénti gyakorlatnak a lebonyolítása az intézményvezető feladata és felelőssége.

A további munkavállalók (óraadó tanárok) tűzvédelmi kötelezettségei

Munkavégzés során minden munkavállaló köteles a tűzmelegelőzési használati szabályokat maradéktalanul betartani és betartatni. Az esemény kapcsán feladatuk az emberi élet és a rájuk bízott érték mentése, a tőlük elvárható módon. A létesítmény területén magatartásukkal kötelesek megtartani a tűzbiztonságot, tűz esetén a rendelkezésre álló tűzoltó készülékkel a kezdeti szakaszban lévő tüzek oltását megkezdeni. A kialakult rendkívüli eseményeket követően a létesítmény biztonságossá tétele a kiürítéshez (kapunyitás, közművek blokkolása, kezdeti tüzek oltás megkezdése, belső tűzjelzés). A hatóság (105-ös telefonszámon történő) késedelem nélküli értesítése. Életveszély fennállása esetén a késedelem nélküli beavatkozás megtétele: elsősegély-nyújtás és azonnali segítségkérés a 104-es és a 105-ös telefonszámon.

A tanulók, diákok tűzvédelmi kötelezetei, tudnivalói

A tanulók kötelezettsége a tanév megkezdésekor a tűzvédelmi felkészítésen való részvétel, az iskola területén a tűzvédelmi szabályok megtartása. A tudomásukra jutott szabálysértést, rendellenességet, rendkívüli eseményeket tanárainak, előljáróinak azonnal jelenteniük kell. A kezdeti tüzek oltását a rendelkezésre álló tűzoltó készülékkel meg kell kezdeni, az általuk elvárható módon. A létesítmény teljes területén a dohányzási és nyílt láng használatának tilalmát maradéktalanul be kell tartaniuk.

Az intézmény területét bérlők tűzvédelmi kötelezettségei

A létesítményben a tanulók étkeztetése külső szakvállalatokon keresztül történik. Vállalkozói szerződésben meghatározottak szerint a tűzvédelmi eszközök (tűzoltó készülékek) időszakos felülvizsgálatát a bérbeadó köteles elvégeztetni. A bérlő köteles ezen túlmenően a létesítmény további tűzvédelmi előírásait megtartani, különös tekintettel a raktározás és tárolás szabályaira, a közművek, tűzoltó eszközök hozzáférhetőségének megtartására, a tűzriadó esetén tanúsítandó szabályszerű magatartásra. A további bérlő feladata az észlelt rendellenességet, hiányosságot, rendkívüli eseményt késedelem nélkül a bérbeadó részére is jelenteni.

II. FEJEZET

ESETI HASZNÁLATI SZABÁLYOK

Általános szabályok

A használatra vonatkozó általános tűzvédelmi szabályok

Az üzemeltetőnek, tulajdonosnak, bérlőnek a használat, a tevékenység végzése során gondoskodnia kell arról, hogy

- a) az építmény, építményrész létesítésekor hatályos előírások által elvárt biztonsági szintet a használat és az átalakítások, változtatások során fenntartsa,
- b) a használati tűzvédelmi előírásokat betartsa,
- c) tevékenységével tüzet, robbanást, robbanásveszélyt ne okozzon,
- d) folyamatosan biztosítsa a tűz észlelésének, jelzésének, oltásának, a kiürítésnek, a tűzvédelmi berendezések, eszközök, felszerelések, tűzoltótechnikai eszközök működésének, hozzáférhetőségének, észlelhetőségének jogszabály vagy hatóság által előírt feltételeit,
- e) a tűzvédelmi célú dokumentumokat naprakész állapotban, hozzáférhető helyen tartsa,
- f) a tűzvédelmi célú jelölések észlelhetőségét, egyértelműségét fenntartsa, és
- g) a robbanás elleni védelmet, az alkalmazott berendezések robbanásbiztos kialakítását és működőképességét a robbanásveszélyes technológia teljes élettartama során fenntartsa.

Az építményt, építményrészt, a szabadteret csak a vonatkozó tűzvédelmi követelményeknek megfelelően szabad használni.

A termelést, a használatot, a tárolást, a forgalomba hozatalt, forgalmazást, valamint az egyéb tevékenységet (a továbbiakban együtt: tevékenység) csak a tűzvédelmi követelményeknek megfelelő szabadterén, helyiségben, tűzszakaszban, rendeltetési egységben, építményben szabad folytatni.

A helyiségben, építményben és szabadterén csak az ott folytatott folyamatos tevékenységhez szükséges anyag és eszköz tartható.

Tűztávolságon belül tárolási tevékenység nem végezhető, kivéve, ha a tárolt anyag mennyisége, minősége, elhelyezése nem növeli a tűz áttérjedésének veszélyét. Ezen területet a hulladékoktól, száraz aljnövényzettől mentesen kell tartani.

TÜZVÉDELMI SZABÁLYZAT

A helyiségből, a szabadteréből, a gépről, a berendezésről, az eszközről, a készülékről a tevékenység során keletkezett fokozottan tűz- vagy robbanásveszélyes és mérsékelt tűzveszélyes osztályba tartozó anyagot, hulladékot folyamatosan, de legalább műszakonként, valamint a tevékenység befejezése után el kell távolítani.

Fokozottan tűz- vagy robbanásveszélyes, mérsékelt tűzveszélyes osztályba tartozó folyadékkal, zsírral szennyezett hulladékot jól záró fedővel ellátott, nem tűzveszélyes anyagú edényben kell gyűjteni, majd erre a célra kijelölt helyen kell tárolni.

Robbanásveszélyes térben csak olyan készülék, eszköz, berendezés, erő- és munkagép helyezhető el és használható, amely az alkalmazási helyén a megállapított robbanásveszélyes zóna minőségének, valamint hőmérsékleti osztályának vagy mértékadó legmagasabb hőmérsékletének megfelel, és amit a robbanásvédelem szabályai szerint gyártottak, felülvizsgáltak, karbantartottak, javítottak.

Építési tevékenységet végezni csak az elvárt biztonsági szint folyamatos fenntartása mellett, a vonatkozó tűzvédelmi előírások betartásával lehet.

Helyiségek használatára vonatkozó előírások

Tűzoltási út, közlekedési, menekülési és egyéb utak

A menekülési útvonalak átbecsátóképessége nem szűkíthető le a menekülést biztosító szélesség alá. Az épületek menekülési útvonalain, fokozottan tűz- vagy robbanásveszélyes és mérsékelt tűzveszélyes osztályba tartozó anyagok nem helyezhetőek el, nem tárolhatóak.

Ez alól kivételt képeznek a beépített építési termékek és biztonsági jelek, valamint azok az installációk, dekorációk, szőnyegek, falikárpitok és egyéb, nem tárolásra szolgáló, valamint a helyiség rendeltetésével összefüggő tárgyak, amelyek az elhelyezéssel érintett fal vagy a padló felületének szintenként legfeljebb 15%-át fedik le.

Irodák, tantermek

A biztonságos közlekedést és menekülési utakat szabadon kell tartani. A területek tűzvédelme érdekében a készültségben tartott védelmi eszközök helyét és működési mechanizmusát készség szintjén ismerni kell. A munkavégzés befejeztével a helyiségek áramtalanítását el kell végezni. Világító és egyéb elektromos berendezést úgy szabad használni, hogy környezetére tűzveszélyt ne jelentsen. A hőfejlődéssel járó fogyasztókra, lámpatestekre éghető dekorációt helyezni tilos!

Közlekedő folyosó, lépcsőház

A menekülésre számításba vett útvonalon éghető anyagot tárolni, valamint más használati tárggyal a folyosókat leszűkíteni nem lehet. A folyosókon és a kijáratok felett telepített

TÜZVÉDELMI SZABÁLYZAT

utánvilágító piktogramok segítik elő a menekülést biztonságát. Az üzemszerűen lezárt vészkijáratok kapuit a portaszolgálat felügyeli, ill. a telepített tűzkulcs használata segíti a rendkívüli események kapcsán menekülni kívánó személyeket.

Tornaterem

Az előre megszervezett iskolai rendezvények kapcsán a menekülési utakat szabadon kell tartani. Amennyiben széksorok kerülnek a helyiségbe, a tömbök között megfelelő széles közlekedő utat kell megtartani. A rendelkezésre álló kijáratokat szabadon kell tartani. A tűzoltó készülék hozzáférhetőségét biztosítani kell.

Irattár

A helyiség teljes területén éghető folyadék tárolni tilos! A munkavégzést követően a tűz keletkezés lehetséges feltételeit meg kell szüntetni. A belső közlekedési utakat a polcrendszerek közt meg kell tartani. A munkaterületet illetéktelenek elől zárva kell tartani.

Raktárak

A helyiségeket mindig zárva kell tartani. Polcos tárolás esetén a közlekedő utakon anyagot, árut tárolni tilos. A fém polcrendszereket villamos biztonsági szempontból EPH-kötéssel kell ellátni. Éghető folyadék tárolása az éghető anyagtól jól elkülönítve történhet.

Szerver helyiségek

A helyiségben csak megfelelő végzettségű és oda beosztott munkavállaló tartózkodhat. Irodai eszközök, anyagok tárolása a területen korlátozott mértékben megengedhető. Éghető folyadékot (oldószer, festék, hígító) a munkaterületen tarolni tilos! A helyiség tűzvédelmét a készültségben tartott tűzoltó készülék biztosítja.

Portaszolgálat helyisége

A helyiségre vonatkozó szabályok megegyeznek az irodai helyiség és tevékenység szabályaival.

Vizes blokk, fürdő

A felsorolt helyiségekre különösebb konkrét tűzvédelmi előírás nem vonatkozik.

Szabadtéri parkoló

A területen kizárólag az intézményhez tartozó, ill. az igazgató által engedélyezett gépjárművek parkolhatnak. A megállás csak a jelzett parkolóokban történhet, a közlekedési utat szabadon kell tartani. Az épülettől a védőtávolságot meg kell tartani.

III. FEJEZET

TŰZVESZÉLYES TEVÉKENYSÉG SZABÁLYAI

Tűzveszélyes tevékenység

Az intézmény területén a nyílt lánggal járó tűzveszélyes tevékenység kizárólag az üzemeltetést ellátó technikai személyzet, ill. külső szakvállalat végezhet.

Tűzveszélyes tevékenységet tilos olyan helyen végezni, ahol az tüzet vagy robbanást okozhat. Állandó jellegű tűzveszélyes tevékenység csak a tűzvédelmi követelményeknek megfelelő, erre a célra alkalmas helyen végezhető.

Alkalomszerű tűzveszélyes tevékenységet az előzetesen írásban, a helyszín adottságainak ismeretében meghatározott feltételek alapján szabad végezni. A feltételek megállapítása a munkavégzésre közvetlenül utasítást adó, a munkát végző személyek tevékenységét közvetlenül irányító személy feladata, ha nincs ilyen személy, a munkát végző kötelezettsége.

A munkát közvetlenül irányító személy köteles ellenőrizni a munkát végző személyek tűzvédelmi szakvizsga-bizonyítványának meglétét, érvényességét, ha az a tevékenység végzéséhez szükséges feltétel. Hiányosság esetén a munkavégzésre való utasítás nem adható ki. A külső szervezet vagy személy által végzett tűzveszélyes tevékenység feltételeit a tevékenység helye szerinti létesítmény vezetőjével vagy megbízottjával egyeztetni kell, aki ezt szükség szerint – a helyi sajátosságnak megfelelő – tűzvédelmi előírásokkal egészíti ki.

Az alkalomszerű tűzveszélyes tevékenységre vonatkozó feltételeknek tartalmazniuk kell a tevékenység időpontját, helyét, leírását, a munkavégző nevét és – tűzvédelmi szakvizsgához kötött munkakör esetében – a bizonyítvány számát, valamint a vonatkozó tűzvédelmi szabályokat és előírásokat. Jogszabályban meghatározott szakvizsgához kötött tűzveszélyes tevékenységet csak érvényes tűzvédelmi szakvizsgával rendelkező, egyéb tűzveszélyes tevékenységet a tűzvédelmi szabályokra, előírásokra kioktatott személy végezhet. A tűzveszélyes környezetben végzett tűzveszélyes tevékenységhez a munka kezdetétől annak befejezéséig, a munkavégzésre közvetlenül utasítást adó, a munkát végző személyek tevékenységét közvetlenül irányító személy, ha nincs ilyen személy, akkor a munkát végző – szükség esetén műszeres – felügyeletet köteles biztosítani. A tűzveszélyes tevékenységhez a munkavégzésre közvetlenül utasítást adó, a munkát végző személyek tevékenységét közvetlenül irányító személy, ha nincs ilyen személy, akkor a munkát végző, az ott keletkező tűz oltására alkalmas tűzoltó felszerelést, készüléket köteles biztosítani. A tűzveszélyes tevékenység befejezése után a munkát végző személyek a helyszínt és annak környezetét tűzvédelmi szempontból kötelesek átvizsgálni és minden olyan körülményt megszüntetni, ami tüzet okozhat. A munkavégzésre közvetlenül utasítást adó, a munkát végző személyek tevékenységét közvetlenül irányító személynek, ha nincs ilyen személy, akkor a munkát végzőnek a munkavégzés helyszínét át kell adni tevékenység helye szerinti létesítmény vezetőjének vagy megbízottjának.

Nyílt lánggal járó munka befejezése után a munkát végző személy a helyszínt és annak környékét köteles átvizsgálni és naponta a munka befejezését az engedélyezőnek jelenteni.

Az engedélyező köteles meggyőződni, hogy a munkaterületen tüzet okozó körülmény nem maradt-e vissza. Az oktatási intézmény területén külső vállalat által végzett tűzveszélyes tevékenységet csak a külső vállalat vezetője, illetve annak megbízottja által kiadott engedély alapján végezhet. Az engedélyt a megbízott tűzvédelmi szakemberrel láttamoztatni kell, aki azt a helyi adottságoknak megfelelően köteles kiegészíteni.

Tűzveszélyes tevékenységet tilos végezni a tűz-, és robbanásveszélyes, illetve minden olyan helyen, ahol az tüzet, vagy robbanást okozhat.

Bárminemű feltárt hiányosság esetén a munkavégzésre való utasítás nem adható ki, valamint a tűzveszélyes tevékenység nem kezdhető meg.

Dohányzás és kapcsolatos nyílt láng, gyújtóforrás használata

Égő dohányneműt, gyufát tilos olyan helyen eldobni, ahol az tüzet vagy robbanást okozhat.

Dohányozni a létesítmény (oktatási intézmény) teljes területén tilos!

Ennek tényét a bejáratok előtt szabványos táblával (biztonsági jellel) meg kell jelölni. A kijelölt hely a főbejárat előtti közterület a kaputól 5 m kívül. A tevékenységet a munkáltató a munkáltató írásban szabályozza.

IV. FEJEZET

ÉGHETŐ FOLYADÉKOK ÉS GÁZOK HASZNÁLATI SZABÁLYAI

Éghető folyadékok tárolása

A fokozottan tűz- vagy robbanásveszélyes osztályba tartozó anyagok tárolási előírásai

A fokozottan tűz- vagy robbanásveszélyes osztályba tartozó anyagot, kiszerezni, csomagolni csak jogszabályban meghatározottak szerint, ennek hiányában szabadterén vagy olyan helyen szabad, ahol nincs gyújtóforrás, és folyadék esetén a hatékony szellőzést biztosították.

A fokozottan tűz- vagy robbanásveszélyes osztályba tartozó anyagot, valamint a mérsékelt tűzveszélyes osztályba tartozó folyadékot csak zárt csomagolásban, edényben szabad tárolni, szállítani és forgalomba hozni. A tárolás módját, körülményeit, a tárolni kívánt anyagmennyiséget úgy kell megválasztani, hogy tűz esetén a tárolt anyag ne idézzon elő jelentős veszélyt a környezetére.

A fokozottan tűz- vagy robbanásveszélyes osztályba tartozó anyag, egyedi és gyűjtőcsomagolásán – ha jogszabály ettől eltérően nem rendelkezik – az anyag robbanásra vagy heves égésre való hajlamát szövegesen vagy piktogrammal kell jelölni. A jelölést a gyártó vagy a csomagoló, a kiszerező vagy a forgalomba hozó, valamint – a felhasználáshoz külföldről közvetlenül érkező anyag, fokozottan tűz- vagy robbanásveszélyes osztályba tartozó folyadék esetében – a felhasználó szervezet köteles elvégezni.

Fokozottan tűz- vagy robbanásveszélyes osztályba tartozó anyag nem tárolható tetőtérben, pincszinti, alagsori helyiségben, továbbá 300 liter vagy 300 kg mennyiség felett egyéb, nem tárolásra tervezett helyiségben.

Padlástérben fokozottan tűz- vagy robbanásveszélyes osztályba tartozó anyag nem tárolható. Egyéb szilárd anyag csak olyan módon és mennyiségben helyezhető el, hogy azok a tetőszerkezet, valamint a kémény megközelítését ne akadályozzák, szükség esetén eltávolíthatók legyenek a tetőszerkezet éghető anyagú elemeitől, és a kéménytől legalább 1 méter távolságra helyezkedjenek el.

Huzamos tartózkodásra szolgáló helyiségekben és a gépjárműtárolókban gázpalackot tárolni tilos.

Gázpalack használata és tárolása tilos olyan földszintesnél magasabb építményben, ahol az esetleges gázrobbanás a tartószerkezet összeomlását idézheti elő.

Éghető folyadék a pandémiás helyzet következtében használatos alkoholos fertőtlenítőszer tárolása és felhasználása elővigyázattal történhet (technikai személyzet feladata). Talajszint alatt (alagsor), valamint a padlástérben éghető folyadék nem tárolható.

ELLENŐRZÉS, KARBANTARTÁS

Tűzoltó készülék karbantartása és felülvizsgálata

A készenlétben tartó vagy képviselője rendszeresen, legalább negyedévente ellenőrzi, hogy a tűzoltó készülék

- a) az előírt készenléti helyen van-e,
- b) rögzítése biztonságos-e,
- c) látható-e,
- d) magyar nyelvű használati utasítása a tűzoltó készülékkel szemben állva olvasható-e,
- e) használata nem ütközik-e akadályba,
- f) valamennyi nyomásmérő vagy jelző műszerének jelzése a működési zónában található-e,
- g) hiánytalan szerelvényekkel ellátott-e,
- h) fém vagy műanyag plombája, zárópecsétje, karbantartást igazoló címkéje, a karbantartó szervezet OKF azonosító jele sértetlen-e,
- i) karbantartása esedékes-e,
- j) készenléti helyét jelölő biztonsági jel látható, felismerhető-e és
- k) állapota kifogástalan, üzemszerű-e.

A vizsgálatot a jogszabályi feltételeknek megfelelő, a hatóság által nyilvántartásba vett karbantartó szervezet vagy az ilyen karbantartó szervezettel szerződéses jogviszonyban álló felülvizsgáló is végezheti.

Ha a készenlétben tartó az ellenőrzés során hiányosságot észlel, gondoskodik annak megszüntetéséről.

A meghatározott időszakot a tűzvédelmi hatóság döntése esetén 1 hónapra kell lerövidíteni, ha azt környezeti körülmény vagy egyéb veszély indokolja.

A készenlétben tartó gondoskodik a készenlétben tartott tűzoltó készülékek 18. mellékletben foglalt táblázatban meghatározott időközönkénti karbantartásáról, a részben vagy teljesen kiürült, kiürített tűzoltó készülékek újratöltéséről.

A ciklusidők számítása az első alap-, közép- és teljes körű karbantartás esetében a gyártási időponttól, a további karbantartások esetében a legutolsó karbantartástól történik.

Ha gyártási időpontként csak az év van feltüntetve, az adott év január 31-e, ha a gyártás éve és negyedéve van jelölve, az adott negyedév első hónapjának utolsó napja, ha a gyártás éve és hónapja van jelölve, az adott hónap utolsó napja a gyártási időpont.

A tűzoltó készülékekről a készenlétben tartó, az általa végzett ellenőrzésekről, valamint a tűzoltó készülék karbantartásokról tűzvédelmi üzemeltetési naplót vezet.

A szén-dioxiddal oltó és a hajtóanyagpalack kivételével a tűzoltó készülékek és alkatrészek élettartama nem haladhatja meg a 20 évet.

A 25 kg és az annál nagyobb töltetű tűzoltó készülék a gyártást követő 20 év után a tűzvédelmi szakértői névjegyzékben tűzoltó készülék szakértői területen szereplő személy által kiadott szakvélemény birtokában tartható készenlétben. Az élettartam a 20. évtől számítva kétszer öt évvel hosszabbítható meg.

A tűzoltó készülékek selejtezéséről a tulajdonos gondoskodik.

A kisfeszültségű erősáramú villamos berendezések időszakos tűzvédelmi felülvizsgálata

Az időszakos tűzvédelmi felülvizsgálat a lakóépületek – kivéve a fázisonként 32 A-nél nem nagyobb névleges áramerősségű túláramvédelem utáni áramköröket –, közösségi, ipari, mezőgazdasági és raktárlétesítmények, továbbá lakókocsik, kiállítások, vásárok és más ideiglenes, vagy áthelyezhető építmények, valamint a kikötők következő villamos berendezéseire terjed ki:

a) váltakozó áram esetén 1000 V-ot, egyenáram esetén 1500 V-ot meg nem haladó névleges feszültségű áramkörök,

b) a készülékek belső áramkörét kivéve, minden olyan áramkör, amely legfeljebb 1000 V feszültségű villamos berendezésből származó, de 1000 V-nál nagyobb feszültségen működik, különösen kisülőlámpa-világítás, elektrosztatikus szűrőberendezés áramköre, távközlés, jelzőrendszer, vezérlés rögzített energiaátviteli, erősáramú táphálózata és

c) szabadterén elhelyezett minden fogyasztói berendezés.

A villamos berendezés használatbavételét követően a berendezés üzemeltetője,

a) 300 kilogrammnál vagy 300 liternél nagyobb mennyiségű fokozottan tűz- vagy robbanásveszélyes osztályba tartozó anyag gyártására, feldolgozására, tárolására, felhasználására szolgáló helyiség vagy szabadterület esetén legalább 3 évenként,

b) egyéb esetben legalább 6 évenként

a villamos berendezés tűzvédelmi felülvizsgálatát elvégezteti, és a tapasztalt hiányosságokat a minősítő iratban a felülvizsgáló által meghatározott határnápig megszüntetteti, melynek tényét hitelt érdemlő módon igazolja.

A tűzvédelmi felülvizsgálat szempontjából a naptári napot kell figyelembe venni.

A telep- vagy működési engedélyhez, bejelentéshez kötött átalakítás vagy rendeltetésváltás során a helyiségben, épületben elhelyezett villamos berendezéseken a berendezés üzemeltetője a tűzvédelmi felülvizsgálatot elvégezteti, ha az új rendeltetéshez a jogszabály gyakoribb felülvizsgálatot határoz meg.

A villamos berendezések tűzvédelmi felülvizsgálata, a berendezés minősítése a létesítéskor érvényes vonatkozó műszaki követelmény szerint történik.

Világító és villamosberendezés

Az üzemeltető köteles az érintett műszaki megoldás üzemeltetői ellenőrzéséről, időszakos felülvizsgálatáról, karbantartásáról a jogszabályban meghatározott módon és gyakorisággal, valamint a javításáról szükség szerint gondoskodni.

A technikai személyzet létesítmény üzemeltetéssel kapcsolatos feladatkörébe tartozik továbbá az épület üzemeltetéséhez szükséges tűzvédelmi berendezés, úgymint az áramellátó rendszer és a telepített villámhárító is.

V. FEJEZET

AZ OKTATÁSSAL ÉS SZEMLÉVEL KAPCSOLATOS FELADATOK

Tűzvédelmi oktatás

Az intézmény munkavállalóit munkába állást megelőzően, illetve évente ismétlődően egy alkalommal tűzvédelmi oktatásban kell részesíteni.

Előzetesen: Belépést követően a belépést intéző munkatárs segítségével a mellékletben csatolt tűzvédelmi nyilatkozat elolvastatása után kitöltve, majd a munkavállalóval aláírva igazolja az oktatás megtörténtét. A nyilatkozat egy példánya a munkavállalót illeti meg.

Ismétlődően: Évenként egy alkalommal pedig az intézmény teljes munkavállalói állománya részére teljeskörűen az intézmény sajátosságait figyelembe véve.

A dolgozókat oktatni kell:

- a munkavégzés tűzveszélyességére,
- az általános tűzvédelmi előírásokra,
- a tűzjelzés lehetőségére és módjára,
- a tűz esetén tanúsítandó magatartásra,
- a munkavállalók menekítésének módjára,
- a létesítményben található tűzoltó készülék használatára,
- a tűzvédelmi szabályok megszegésének következményeire.

Az oktatás a gyakorlatra is kell, hogy kitérjen, közművek helye, védelmi eszközök működése stb. Az oktatásról szóló dokumentumokat a tűzvédelmi irattartóban kell elhelyezni. Ha a munkavállaló az éves ismétlődő oktatáson nem vett részt valamilyen okból, úgy munkába állását követően egy héten belül részére az oktatást meg kell tartani. Az oktatásnak ki kell terjednie a munkavállaló tűzvédelmet előmozdító ismereteire, a védelmi eszközök készség szintű gyakorlatára, tűz esetén történő magatartásra, a tüzeset jelzési és jelentési kötelezettségére, valamint a tűzriadó gyakorlat kapcsán a gyors kiürítésben való részvételére.

Tűzriadó gyakorlat

Az előre meghatározott időpontban az oktatási intézmény vezetője által meghirdetett – és a Katasztrófavédelmi Hatóság részére előzetesen bejelentett – gyakorlatok esetén a tüzet jelző csengő jelzésének felhangzásakor a létesítmény teljes kiürítését meg kell kezdeni. Az épületet a legrövidebb úton és időn belül pánik-mentes magatartással kell elhagyni. A tanári és technikai állomány, valamint a bent tartózkodó személyek (tanulók) együtt vonulnak a közterületre. A technikai személyzet a közművek zárásáért és a vészkijáratok átjárhatóságáért felel. A gyakorlat a lebonyolítása során és azt követően figyelemmel kell kísérni a tűzvédelmi

rendszer biztonságos működését, a nyílászárók nyitott és zárt állapotát, a teljes tanári állomány, ill. diáklétszám, valamint a személyzet és a gyülekező helyre történő kivonulását. A tüzet észlelő munkavállaló feladata a kezdeti tüzek oltása a rendelkezésre álló eszközökkel (tűzoltókészülék, oltótakaró, víz, esetleg oltóhomok).

Tűzvédelmi ellenőrzések, szemlék

A rendszeres tűzvédelmi szemlék, ellenőrzések észrevételeit jegyzőkönyvbe kell foglalni.

A jegyzőkönyvben rögzíteni kell a meghatározott feladatok teljesítésének időpontját és a végrehajtásukért felelős személyek megjelölését. Az ellenőrzéseken, szemléken vizsgálni kell:

- a létesítmény biztonsági követelményeinek teljesítését,
- munkatársak védelmét szolgáló eszközök, rendszerek állapotát, beavatkozás módját,
- az előző jegyzőkönyvben észrevételezett esetleges hiányosságainak megszüntetését.

A szemle kiírására a megbízott vezető az illetékes. Levezénylése az általa kijelölt személy és a tűzvédelmi szakember jogosult.

A rendszeres szemle naptári évenként kerül megrendezésre a vizsgált munkaterületek vonatkozásában. Az épület területén kialakult szabálytalanságok felszámolása folyamatosan történik.

VI. FEJEZET

A TŰZJELZÉSSSEL, TŰZOLTÁSSAL KAPCSOLATOS FELADATOK

A munka befejezésével kapcsolatos teendők

A munkahelyen a munka, tevékenység befejezése után ellenőrizni kell a tűzvédelmi használati szabályok megtartását és a szabálytalanságokat azonnal meg kell szüntetni.

A munkaidő bármely időszakában a munkaterületet utolsóként elhagyó személy felelős többek között:

- villamos berendezések feszültségmentesítésére,
- villamos készülékek, fogyasztók használaton kívül helyezésére,
- közlekedési utak, tűzoltó készülékek, felszerelések stb. szabadon tartására,
- keletkező napi hulladék (papír, göngyöleg) eltávolítására,
- tűzveszélyes anyagok szabályos tárolására,
- nyílászárók becsukására, lezárására,
- minden egyéb, tűz keletkezését előidézhető vagy a tűz oltását kedvezőtlenül befolyásoló körülmény megszüntetésére.

Az ellenőrzés terjedjen ki a Tűzvédelmi Szabályzat vonatkozó előírásainak megtartására is.

A tűzjelzéssel kapcsolatos általános tudnivalók

Aki tüzet, vagy annak közvetlen veszélyét észleli, köteles azt haladéktalanul jelezni a Katasztrófavédelmi hatóságnak. A tűzjelzés díjtalan és más hívásokkal szemben elsőbbséget élvez.

A létesítmény területén keletkezett akaratlan tűz, ill. tűzre utaló füst észlelése esetén a portaszolgálatot késedelem nélkül értesíteni kell.

A tűzjelzésnek tartalmaznia kell:

- a káreset pontos helyét,
- mi ég, mi van veszélyben, (emberi élet veszélyeztetettségét)
- a bejelentő nevét és telefonszámát.

A Tűzoltóság hívószáma: 105
A Mentők hívószáma: 104
A Rendőrség hívószáma: 107
KÖZPONTI SEGÉLYHÍVÓSZÁM: 112 és 911

A tűz oltásával kapcsolatos előírások

Már a tűzjelzési feladatok elvégzése alatt a dolgozók a helyszínen lévő tűzoltó készülékkel, felszerelésekkel kíséreljék meg - különösen még kezdeti szakaszában lévő vagy kisebb kiterjedésű tűz oltását.

A helyszínre kivonuló állami tűzoltóegység felhívására életmentés, kiürítés stb. esetén megfelelő szakembert, munkaerőt biztosítani, továbbá köteles mindenki személyesen közreműködni és a tűzoltás vezető intézkedéseit végrehajtani, a szükséges felvilágosítást megadni.

A tűzvizsgálatban részt vevő hatóságnak mindenki köteles a segítségére lenni.

Tűzjelzés céljára bármely városi vonallal rendelkező telefonkészüléket igénybe lehet venni.

TŰZVÉDELMI SZABÁLYZAT

I. SZ. MELLÉKLET

Tűzvédelmi okmányok

TŰZVÉDELMI SZABÁLYZAT

VILLAMOS BIZTONSÁGI FELÜLVIZSGÁLATI JEGYZŐKÖNYV

VILLÁMVÉDELMI FELÜLVIZSGÁLATI JEGYZŐKÖNYV

TŰZVÉDELMI OKTATÁSI NAPLÓ VAGY JEGYZŐKÖNYV

ÚJ BELÉPŐ MUNKAVÁLLALÓK OKTATÁSI NYILATKOZATA

OKTATÁSI TEMATIKA

TŰZVÉDELMI ÜZEMELTETÉSI NAPLÓ

HATÓSÁGI DOKUMENTUMOK

TÜZVÉDELMI SZABÁLYZAT

II. SZ. MELLÉKLET

Tűzvédelmi oktatási nyilatkozat
Oktatási tematika az újbelpő munkavállalók részére

Név: Anyja neve:

Munkakör: Belépés dátuma:

Alulírott munkavállaló az alábbiakban felsorolt tűzvédelmi előírásokat az általam végzett munka során köteles vagyok betartani.

A létesítményt épületet, azok helyiségeit, berendezéseit csak a rendeltetésüknek megfelelően szabad használni.

Köteles vagyok: Az általános tűzvédelmi ismereteket elsajátítani. A Tűzvédelmi Szabályzat szerint a munkakörömről vonatkozó előírásokat ismerni és betartani; az ismétlődő tűzvédelmi oktatáson, valamint a rendszeresen ismétlődő kiürítési gyakorlaton tevékenyen részt venni; hibát, hiányosságot, mulasztást, tüzet okozó tevékenységet haladéktalanul jelezni; tűz esetén az oltást megkezdeni, a tűzről a felettesemet, ill. a hatóságot értesíteni.

A munkavállalónak joga van megismerni: a tűz oltásával és a műszaki mentéssel kapcsolatos teendőket (Tűzvédelmi Szabályzat szerint); a tevékenységi körével kapcsolatos vészhelyzetek megelőzésének és elhárításának feltételeit; a tűzoltó készülékek és berendezések helyét, működésének elvét és gyakorlatát; a katasztrófa elhárításának megfelelő módját (elektromos főkapcsoló, vízvételi lehetőségek); a menekülés és az egészségvédelem eszközeit (elsősegélynyújtás).

A munkaterületen különös figyelmet kell fordítani a belső rendre, tisztaságra, a közlekedési utak szabadon hagyására, a munkaeszközök jó és használható állapotára; a veszélyes gépek és az elektromos berendezések biztonságos üzemeltetésére; a dohányzás és nyílt láng használatának szigorú betartására.

A fent leírtakat elolvastam, a benne foglaltakat megértettem és tudomásul vételét aláírással igazolom. A nyilatkozat egy példányát átvettem.

Budapest, 202.... ..

.....
Munkavállaló

TŰZVÉDELMI SZABÁLYZAT

III. SZ. MELLÉKLET

TŰZVÉDELMI BÍRSÁG a 259/2011. (XII. 7.) Korm. r. 1. melléklete alapján

1.	tűzvédelmi szabálytalanság megnevezése	tűzvédelmi bírság legkisebb mértéke (Ft)	tűzvédelmi bírság legnagyobb mértéke (Ft)
2.	tűzvédelmi előírás megszegése, ha az tüzet idézett elő	10 000	1 000 000
3.	tűzvédelmi szabály megszegése, ha az tüzet idézett elő és az oltási tevékenységben a tűzoltóság beavatkozása is szükséges	20 000	3 000 000
4.	tűzvédelmi szabály megszegése, ha azzal közvetlen tűz- vagy robbanásveszélyt idéztek elő	20 000	1 000 000
5.	menekülésre számításba vett kijárat, vészkiárat leszűkítése oly módon, hogy a kiürítéshez szükséges átbocsátóképesség nem biztosított	20 000	800 000
6.	tömegtartózkodásra szolgáló építmény, építményrész esetén a menekülésre számításba vett kijárat, vészkiárat leszűkítése oly módon, hogy a kiürítéshez szükséges átbocsátóképesség nem biztosított	30 000	1 000 000
7.	menekülésre számításba vett kijárat, vészkiárat lezárása, leszűkítése oly módon, hogy a menekülő számára az nem szüntethető meg azonnal	30 000	1 200 000
8.	tömegtartózkodásra szolgáló építmény, építményrész esetén a menekülésre számításba vett kijárat, vészkiárat lezárása, leszűkítése oly módon, hogy a menekülő számára az nem szüntethető meg azonnal	40 000	1 500 000
9.	épületek menekülési útvonalaiban és azokkal egy légteret alkotó helyiségrészben szabálytalan tárolás, a rendeltetéssel nem összefüggő elektromos berendezés felügyelet nélküli üzemeltetése, továbbá a menekülési útvonálnak a kiürítéshez szükséges átbocsátóképesség mértékén túli leszűkítése	20 000	500 000
10.	az épületek menekülési útvonalaiban éghető anyagú installációk, dekorációk, szőnyegek, falikárpitok, továbbá egyéb éghető anyagoknak az elhelyezéssel érintett fal- vagy a padló felületének 15%-ánál nagyobb mértékű részét borító elhelyezése (a beépített építési termékek és a biztonsági jelek kivételével)	20 000	500 000
11.	a kiürítési számítással igazolt/igazolható létszám túllépése	30 000	3 000 000
12.	jogszabály vagy hatóság által előírt, a tűz- vagy füstszakasz határon beépített tűz- vagy füstgátló műszaki megoldás megszüntetése, eltávolítása, működésének akadályoztatása	30 000	200 000

TŰZVÉDELMI SZABÁLYZAT

13.	ha a létesítési eljárás során jóváhagyott tűzoltási felvonulási út, terület maradéktalanul nem biztosított	30 000	1 000 000
14.	szükséges oltóvíz-intenzitás, kifolyási nyomás hiánya, oltóvízkivétel, felhasználás akadályozása	30 000	1 000 000
15.	a tűzoltóság beavatkozásának akadályozása	20 000	2 000 000
16.	a létesítményi, továbbá az önkormányzati tűzoltóságra vonatkozó jogszabályban vagy hatósági határozatban rögzített, a létszámra, illetve a képzésre vonatkozó előírások megszegése	50 000	2 000 000
17.	tűzoltókészülék készenlétben tartásának hiánya (a veszélyes árut szállító járművek kivételével)	20 000	50 000
18.	tűzoltókészülék karbantartásának hiánya (a veszélyes árut szállító járművek kivételével)	10 000	30 000
19.	a jogszabály vagy hatóság által előírt beépített tűzjelző vagy tűzoltó berendezés készenlétben tartásának, karbantartásának, felülvizsgálatának hiánya, működésének akadályozása, ha a védett tér		
	a) legfeljebb 100 m ² alapterületű:	50 000	400 000
	b) 101-500 m ² alapterületű:	100 000	1 000 000
	c) 500 m ² feletti alapterületű:	200 000	2 000 000
20.	tűzjelző vagy tűzoltó berendezés központjának jogszabály vagy hatóság által előírt állandó felügyelete, tűzátjelzés hiánya	100 000	1 500 000
21.	jogszabály vagy hatóság által előírt beépített tűzjelző vagy tűzoltó eszköz, felszerelés, készülék, berendezés hibái igazolt megszüntetésének, vagy a megszüntetésre tett intézkedés kezdeményezésének hiánya, amennyiben a hiba észlelése óta több mint 8 nap eltelt	50 000	1 000 000
22.	jogszabály vagy hatóság által előírt, az Országos Tűzvédelmi Szabályzatról szóló miniszteri rendeletben meghatározott érintett műszaki megoldás készenlétben tartásának, karbantartásának, ellenőrzésének, felülvizsgálatának, nyomáspróbájának, a feltárt hibák igazolt javításának hiánya, amennyiben az nem tartozik más tűzvédelmi bírságtétel alá	30 000	1 000 000
23.	jogszabály vagy hatóság által előírt oltóanyag beszerzésének, készenlétben tartásának elmulasztása	30 000	1 000 000
24.	tűzvédelmi szakvizsgára kötelezett tevékenység érvényes tűzvédelmi szakvizsga nélküli végzése, közvetlen irányítása	50 000	500 000
25.	hatósági eltiltás ellenére végzett tűzvédelmi szakvizsga oktatásszervezői tevékenység, illetve tűzvédelmi szakvizsgabizottságban tagként, elnökként való közreműködés	50 000	500 000

TŰZVÉDELMI SZABÁLYZAT

26.	tűzvédelmi szakvizsgára kötelezett tevékenység műszaki követelménytől eltérő végzése (természetes személy vagy gazdasági társaság)	50 000	1 000 000
27.	tűzvédelmi dokumentáció jogosultság nélküli készítése	50 000	1 000 000
28.	a) ha a felelős tervező, a tűzvédelmi szakértő vagy a tűzvédelmi tervező nem a vonatkozó jogszabályoknak, hatósági előírásoknak megfelelően tervezte meg az építményt b) ha a kivitelező vagy a felelős műszaki vezető valótlan nyilatkozatot adott	30 000	1 000 000
29.	ha a munkáltató az új munkavállalók tűzvédelmi oktatásáról, illetve - amennyiben tűzvédelmi szabályzat készítésére kötelezett - a tűzvédelmi szabályzat megismertetéséről a munkába lépéskor - igazolt módon - nem gondoskodott, és a munkavállaló belépése óta több mint 15 nap eltelt	30 000	1 500 000
30.	ha a munkáltató a munkavállalók ismétlődő vagy a tűzvédelmi hatóság által előírt soron kívüli tűzvédelmi oktatásáról, illetve a tűzvédelmi szabályzat megismertetéséről a jogszabályban vagy a tűzvédelmi szabályzatában, a soron kívüli oktatást előíró határozatban rögzített határidőre - igazolt módon - nem gondoskodott és a határidő lejártá óta több mint 15 nap eltelt	30 000	1 000 000
31.	ha az üzemeltető - aláírt megállapodással, megbízással dokumentálva - megfelelő szervezettel, illetve tűzvédelmi szakképesítéssel rendelkező személlyel vagy szolgáltatás igénybevételével nem gondoskodik a létesítmény tűzvédelméről ott, ahol ezt jogszabály előírja	50 000	500 000
32.	ha a jogszabály alapján kötelezettek a jogszabály által előírt tűzvédelmi szabályzatot nem készítik, készítették el	50 000	250 000
33.	ha a jogszabályban kötelezettek tűzvédelmi szabályzatából a jogszabályban előírt kötelező tartalmi elem hiányzik, vagy az a tűzvédelmi helyzetre kiható változást nem tartalmazza	50 000	200 000
34.	ha az építményben raktározott, tárolt anyag, termék mennyisége meghaladja az építmény létesítésekor, átalakításakor hatályban lévő jogszabály szerinti tűzterhelési értékeket	30 000	2 000 000
35.	a kötelező időszakos villamos- vagy villámvédelmi felülvizsgálat hiánya	50 000	1 000 000
36.	a kötelező időszakos villamos- vagy villámvédelmi felülvizsgálati minősítő iratban feltárt - tűzveszélyes vagy soron kívüli, javítandó jelzéssel ellátott - hibák igazolt megszüntetésének hiánya	40 000	300 000
37.	ha az erdőgazdálkodó a jogszabály által előírt erdő-tűzvédelmi tervet vagy egyszerűsített erdő-tűzvédelmi tervet nem készíti, készítetteti el	50 000	200 000

TŰZVÉDELMI SZABÁLYZAT

38.	a településen vagy a létesítményben a tűzoltást befolyásoló változások bejelentésének elmulasztása az állandó készenléti jellegű szolgálatot ellátó hivatásos tűzoltóság vagy önkormányzati tűzoltóság, illetve az érintett létesítményi tűzoltóság felé	30 000	1 000 000
39.	ha a tűzvédelmi szolgáltatási tevékenységet a szolgáltató nem az adott jogszabályi előírásoknak megfelelően végezte	50 000	1 000 000
40.	a tűzoltó-technikai termék, építési termék tűzvédelmi célú ellenőrzésének, felülvizsgálatának, karbantartásának, javításának a műszaki előírásokban, vagy a tűzvédelmi hatósági engedélyben foglaltaktól eltérő módon történő végzése, vagy ezen tevékenység során a termék működőképességének veszélyeztetése, amennyiben az nem tartozik más tűzvédelmi bírságtétel alá	50 000	1 000 000
41.	ha a jogszabály által forgalmazási engedélyhez kötött tűzoltó-technikai termék forgalmazásához nem kérték meg a hatóság engedélyét	200 000	3 000 000

42.	a tűzvédelmi jogszabályban vagy a tűzvédelmi szabályzatokban foglalt egyéb előírások megszegése	20 000	60 000
43.	a pirotechnikai termékek előállítására, forgalmazására, tárolására, szállítására, felhasználására, megsemmisítésére, birtoklására vonatkozó tűzvédelemmel összefüggő előírások megszegése	20 000	1 000 000
44.	a termőföld védelméről szóló törvényben előírt hasznosítási, vagy mellékhasznosítási kötelezettség elmulasztásával a tüzesetek megelőzéséről nem gondoskodnak	40 000	200 000
45.	jogszabály által előírt hő- és füstelvezető rendszer létesítésének, üzemeltetésének, ellenőrzésének, felülvizsgálatának, karbantartásának hiánya, működésének akadályozása	50 000	1 000 000
46.	az építményszerkezetek tűzvédelmi tulajdonságait igazoló tűzvédelmi szakértői nyilatkozatnak a tűzvédelmi hatósághoz történő megküldésének elmulasztása	30 000	100 000
47.	ha a tűzvédelmi szakértő az építményszerkezetek tűzvédelmi tulajdonságairól valótlan nyilatkozatot tesz	50 000	1 000 000
48.	irányított égetés végzése a tűzvédelmi hatóság engedélye nélkül	50 000	500 000
49.	szabadtéri égetés során az alkalomszerű tűzveszélyes tevékenységre és az irányított égetésre vonatkozó tűzvédelmi előírások be nem tartása	20 000	400 000
50.	eltérés a nemzeti szabványok tűzvédelmi előírásaitól és a tűzvédelmi műszaki irányelvek rendelkezéseitől a tűzvédelmi hatóság jóváhagyása nélkül	50 000	1 000 000
51.	eltérés a tűzvédelmi hatóság által jóváhagyott eltérő műszaki megoldástól, kivéve, ha a jogszabályban, nemzeti szabványban vagy	50 000	1 000 000

TŰZVÉDELMI SZABÁLYZAT

tűzvédelmi műszaki irányelvben foglalt műszaki megoldást alkalmazzák		
--	--	--

IV. SZ. MELLÉKLET

KIÜRÍTÉS SZÁMÍTÁS

50 fő meghaladó helyiség, helyiség csoportok befogadó képességének biztonsága az alábbi számítással igazolható:

TORNACSARNOK

Az első szakasza a menekülés azon része, amely a tartózkodási helytől a menekülési útvonal eléréséig vagy - ha az menekülési útvonal igénybevétele nélkül biztosítható az átmeneti védett térbe vagy a biztonságos térbe jutásig tart.

Méretadatok:

útvonal hossza	15,5 m,
kijárat szélessége	1,7 m
vízszintes haladási seb.	30 m/min

Első szakasz kiürítése

- útszakaszok hossza alapján:

$$t_{1a} = \sum \frac{S_{ij}}{v_i} \leq t_{1\text{meg}} \leq 2 \text{ min}$$

ahol:

t_{1a}	a legkedvezőtlenebb útvonalból és a haladási sebességből meghatározott idő percben (min)
S_{ij}	a fenti útvonal az egyes útszakaszok hossza egyenes útvonalon mérve méterben (m)
v_i	az egyes útszakaszokhoz tartozó haladási sebességek (m/min)
$t_{1\text{meg}}$	a kiürítés első szakaszára megengedett időtartam.

$$t_{1a} = 15,5/30 = 0,49 \text{ min.}$$

- ajtó átbocsátó képessége alapján:

$$t_{1b} = \frac{N_1}{kx_1} \leq t_{1\text{meg}} \leq 2 \text{ min}$$

TŰZVÉDELMI SZABÁLYZAT

ahol:

- t_{1b} a helyiségnek vagy a kijárához tartozó helyiségrész kiürítési időtartama az ajtók átbecsátó képessége alapján percben (min),
 N_1 a kijáratonként eltávolítandó személyek száma,
 k a kijáratok átbecsátó képessége: 41,7 fő . m⁻¹. min⁻¹
 x_1 az N_1 -hez tartozó kijárat szélessége, méterben (m).
 t_{1meg} a kiürítés első szakaszára megengedett időtartam az 1. táblázat alapján.

$$t_{1b} = 200 / 41,7 \times 1,7 = 1,36 \text{ min.}$$

A tornaterem sportrendezvény esetén a vezető tornatanár, egyéb esetben a szervező a felelős a rendezvény biztonságos lebonyolításáért.

A helyiség norma időn belül kiüríthető.

V. SZ. MELLÉKLET

TŰZRIADÓ TERV

VESZÉLYHELYZETI TEVÉKENYSÉGEK

Közvetlen módon értesítendőek:

Tűzoltóság: 105-ös központi hívószámon,

Mentők: 104 hívószámon, ill. a 112 központi segélyhívó számon.

A bejelentést a tüzet észlelőnek higgadtan, minden adat és esemény tényszerű, pontos közlésével kell megtennie.

A jelzéssel egy időben meg kell kezdeni az épületből a levonulást, a mentést és ezzel egyidejűleg az oltást, ill. az életmentést.

A mentéskor az elsősegélynyújtás általános szabályait szem előtt tartva kell eljárni.

Védelmi rendszerek, eszközök: az épületben telepített tűzi vízhalózat (fali tűzcsap) és a tűzoltó készülékek.

Tűz estén követendő eljárás az iskola területén:

1. A közvetlen közelben lévő személyek értesítése,
2. A porta és a titkárság értesítése (mobil vagy belső hálózat),
3. Külső beavatkozók értesítése (tűzoltók, mentők),
4. Ezzel egy időben a személyek, ill. az anyagi javak mentése és a tűz oltása,
5. Távollét esetén az intézmény vezetőjének értesítése,
6. Elsősegélynyújtás és kárhelyszín biztosítás

Munkaidőben a tűzi lárma elhangzásakor telefonon vagy élő szóval jelzés kerül a titkárságra, ahol az intézmény vezetője elrendeli a tűzriadót és a létesítmény kiürítése megkezdődik.

Munkaidőn túl a felfedezett tüzeset esetén a külső szemlélő értesíti a Katasztrófavédelmi hatóságot.

A közmű elzárók helye a létesítményben:

- Elektromos energia (földszint porta szolgálat tűzvédelmi főkapcsoló)
- Gázellátás (főbejárat felőli alagsori műhelyben a gázóra elzáró szerelvénye)

TŰZVÉDELMI SZABÁLYZAT

Veszélyes körülmények és okaik:

KIALAKULT VÉSZHELYZET	KÖVETKEZMÉNY	HATÁS
Elektromos energiarendszer sérülése	Rövidzárlat, elektromos tűz	égés, mérgezés
Alkalomszerű tűzveszélyes tevékenységből eredő tűz	tűz, testi sérülés	égés, mérgezés
Gázellátó rendszer (kazán, gázfogadó) műszaki hibái, külső beavatkozás által okozott gázzzivárgás, gázömlés, robbanás	emberi élet vesztesége omlás, tűz, robbanás	égés és egyéb sérülés
Földrengés	omlás, tűz, robbanás	égés és egyéb sérülés, füstmérgezés
Terrortámadás	emberi élet vesztesége	égés és egyéb sérülés, füstmérgezés

Főbb veszélyforrások a létesítmény területén:

- Elektromos kapcsoló helyiség (elektromos energia)
- Gépészeti helyiségek (gázfogadó és gázkazán)
- Diák könyvtár, nagy mennyiségű éghető anyag

BIZTONSÁGI ELJÁRÁSOK, KÁRELHÁRÍTÁS

(teendők veszélyhelyzetek esetén)

1. Energiaellátásra vonatkozó intézkedések: A villamos hálózat és a gázellátó rendszer haladéktalan kiiktatása, blokkolása.
2. A veszélyeztetett helyiségek, ill. a tűzszakasz kiürítése.
3. A veszélyeztetett anyagok, eszközök, értékek biztonságos helyre szállítása, biztosítása és az adott feltételek mellett történő őrzése.

Vészhelyzet esetén ellátandó konkrét feladatok

A tüzet észlelő feladata:

Amennyiben érzékeli a tűzeseményt, hangos szóval jelzést tesz a tűzesetről, és megkezdi az oltást a rendelkezésre álló eszközökkel.

Az intézmény vezetőjének feladata:

A rendkívüli esemény bekövetkezése után azonnali hatállyal átveszi az irányítást. Intézkedik a kiürítés pánik-mentes levezényléséről. A gyülekező

TŰZVÉDELMI SZABÁLYZAT

helyen visszakérdezi a felügyelő tanároktól az iskola aktuális létszámát az esetlegesen az épületben maradottak miatt. Meggyőződik a hatóság felé történő bejelentés megtörténtéről. A kikerkező Tűzoltás vezetőnek átad minden hivatalos információt és tájékoztatja Őt a káresemény pontos paramétereiről.

A szolgálatban lévő portás személy feladata:

Igazgatói utasításra áramtalanítja az épületet. Koordinálja a létesítményben tartózkodók távozását a veszélymentes övezetbe, (előre meghatározott és kijelölt gyülekező hely az iskola előtti közterület és az iskola udvara. A gyülekező helyen várja a kikerkező Katasztrófavédelmi Hatóságot.

A portaszolgálat átadja az oltáshoz és a mentéshez szükséges írásbeli információkat. (Tűzriadó Terv és a létesítményi alaprajz)

A tanárok feladata:

A riasztás elhangzását követően az osztály adott létszámának tűzriadó terv szerinti biztonságos levonulása a veszélymentes területre és a létszám ellenőrzése. Az óraadó tanár minden rendellenességet köteles jelenten a kiürítést szervezőnek.

A munkavállalók feladatai:

Az iskola minden munkavállalója a veszélyhelyzetet felismerve köteles a Szabályzat szerint eljárni, a megkezdődő menekítést rendben végrehajtani.

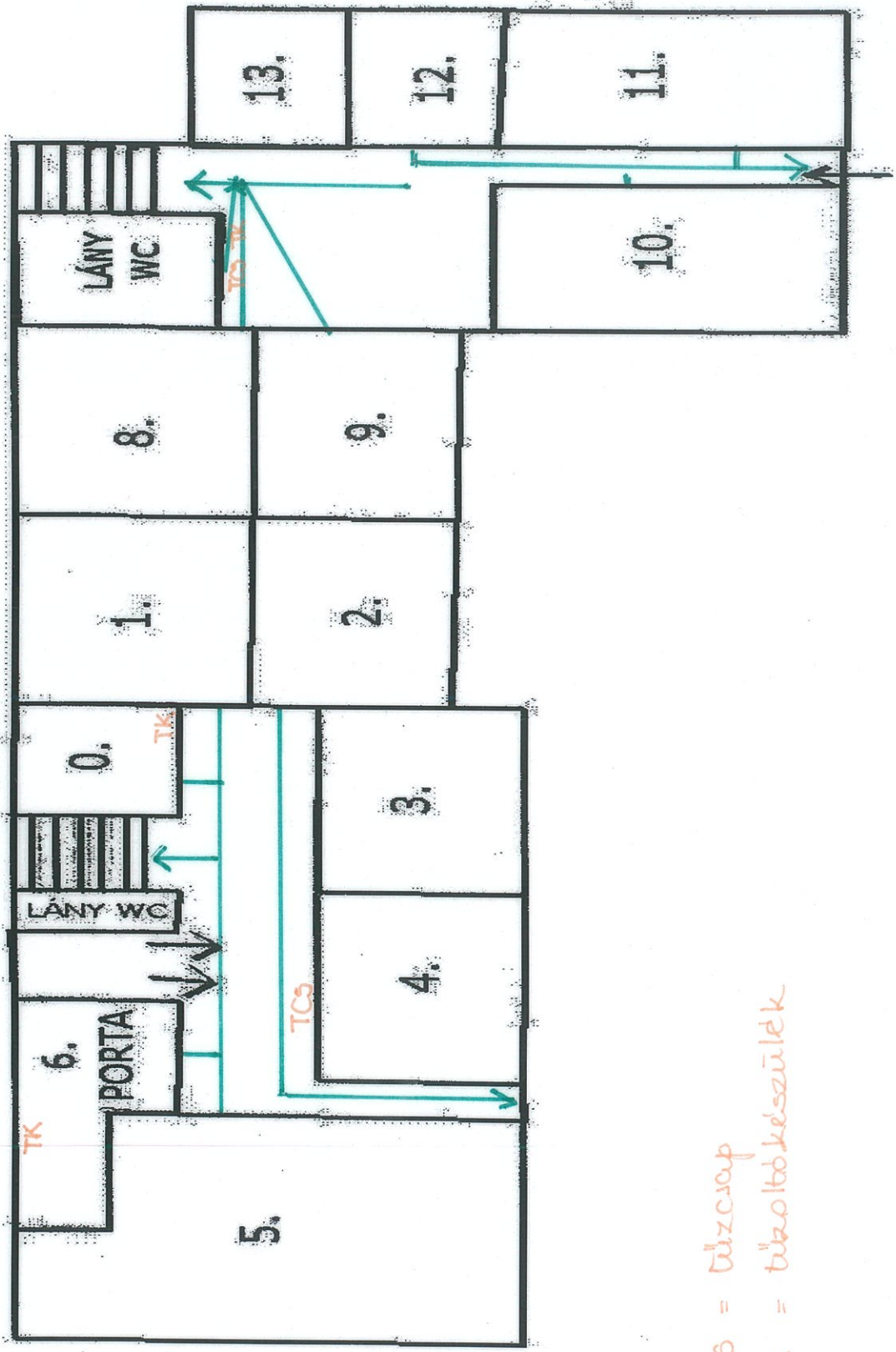
A mentési munkában lehetőségeihez mérten részt venni és a mentés irányítótól kapott utasításokat maradéktalanul betartani.

Saját magát vagy mást fenyegető életveszély esetén köteles fegyelmezetten, és a kijelölt menekülési útvonalakat követve a legközelebbi veszélymentes területre vonulni. Eközben a létesítményben tanuló diákok menekítését elősegíteni.

A tanulók, diákok tűzvédelmi feladatai:

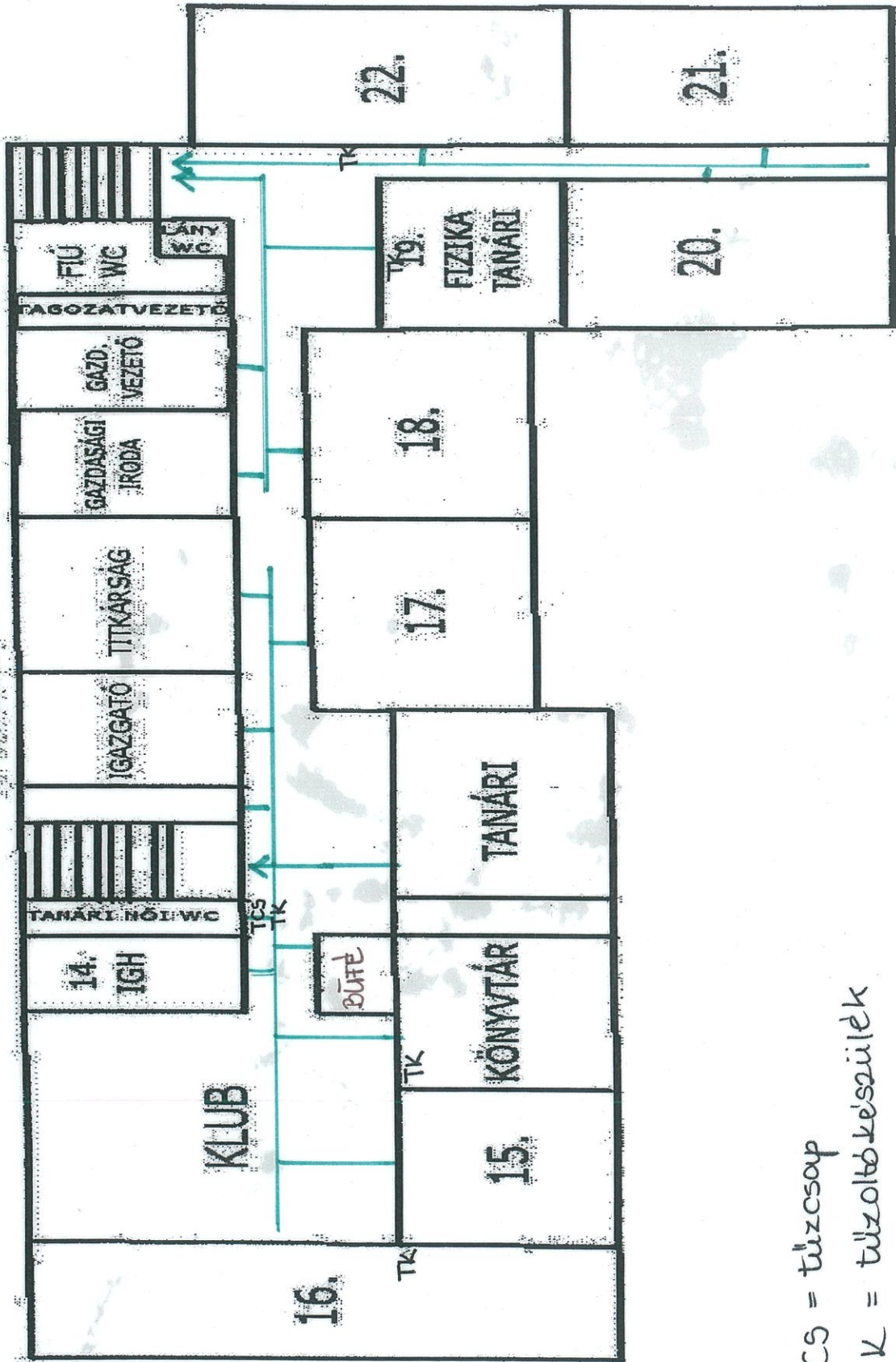
A létesítményben tanuló diákok kötelesek a tanáraiktól, feletteseiktől kapott utasítást maradéktalanul végrehajtani. Személyes holmijukkal felszerelve a kijelölt legrövidebb úton és időn belül a veszélyeztetett területet elhagyni és a gyülekezőhelyre vonulni és ott fegyelmezetten várakozni. A létszám ellenőrzésben és jelzésében hatékonyan részt venni.

FÖLDSZINT



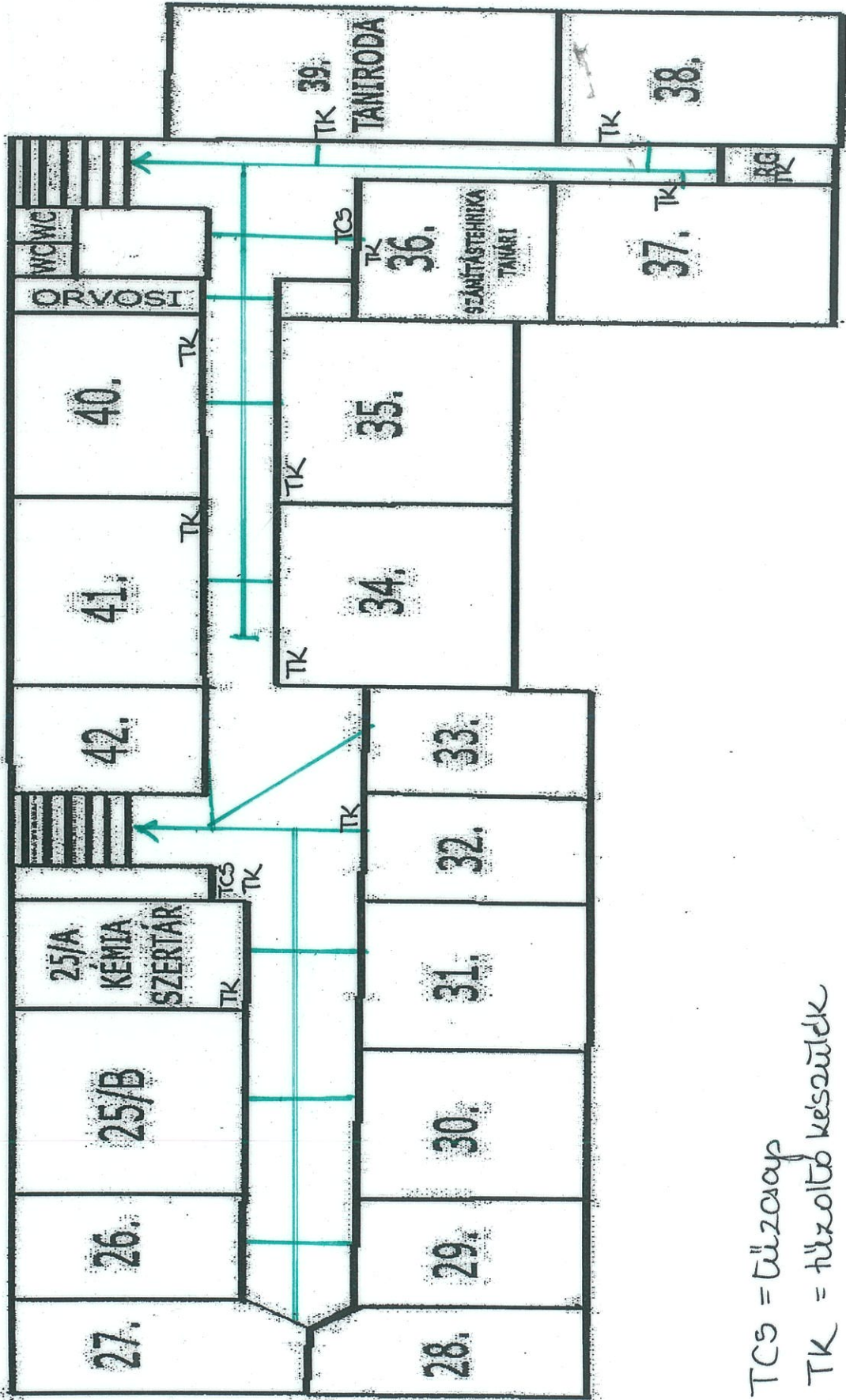
TCS = tűzcsap
TK = tűzoltókészülék

I. EMELET



TCS = tűzcsap
TK = tűzoltó készülék

II. EMELET



TCS = Tűzcsap
 TK = Tűzoltó készülék